



Avelsstrategi för Norsk Buhund

2005 01 18

Framtagen av
Avelskommittén
Norsk Buhund Ringen:

Maria Hellron, sammankallande
Ulla Tjus
Katja Foreby
Gunnel Boberg
Ann Svensson

Ändrad 2006 10 15 gällande avelsregler och mål: inavelsgrad
enligt styrelseprotokoll 2006 07 29
Uppdatering av resultat, uppföljning av mål samt bifogad forskningsrapport 2008-04-09
Ändrade avelsregler beträffande HD 20081031

Innehållsförteckning

Avelsregler	sid 3
Rasstandard	sid 3-4-5
Registrerade	sid 5
Skadestatistik	sid 6-7
HD-status	sid 7-8
Ögonlysningsstatistik	sid 8-9
Exteriör	sid 9
Mentalitet	sid 9
Inavelstatus	sid 9-11
Enkätredovisning uppfödare/hundägare	sid 11-14
Granskning år 2001-2002 utställningsresultat	sid 16-17
Tävlings- samt provdeltagande 1993-2003	sid 17-18
Kort sammanställning av forskningsrapport Ledhälsa hos Norsk Buhund i Sverige av Emilia Tarland	sid 19-20
Källförteckning	sid 21
Förankring medlemmar/uppfödare	sid 21

Norsk Buhund

Avelsregler:

Hundar som skall användas i avel skall vara mentalt och fysiskt sunda och friska. Avelsdjur skall komma från en kull där förekomsten av HD och/eller ärftliga ögonfel ej är större än genomsnittet för rasen.

Hundar som skall användas i avel skall vara:

HD-röntgade med A eller B resultat

Ögonlysta och fria från ärftliga ögonfel

Om en i föräldraparet har pulverulenta förändringar bör den andra vara u a.

Uppfylla FCI:s krav enligt rasstandarderna.

Efter att en hane använts till 3 kullar/16 valpar skall en utvärdering göras av avkomman innan hunden används på nytt i avel. Utvärderingen skall göras av hanhundsägaren och redovisas till avelskommittén.

I övrigt följa SKK:s grundregler för avel. Att enligt SKK:s riktlinjer enbart använda hundar med minst ett 2: a pris på utställning.

För att få valphänvisning och avelshänvisning i Norsk Buhund Ringen krävs att dessa regler uppfylls. Uppfödare godkänd av Norsk Buhund Ringen, som på någon punkt bryter mot dessa regler tilldelas en varning och den aktuella kullen hänvisas ej av NBR. Bryter berörda uppfödare en gång till mot dessa regler, raderas denna från NBR:s lista över godkända uppfödare och ingen valp- eller avelshänvisning ges.

Mål: Undersöka möjligheten att ansluta rasen till SKK:s hälsoprogram vad gäller HD och ögonlysning.

Revidering 2008-04-09:

På grund av att en anslutning till hälsoprogram skulle kunna innebära en ytterligare begränsning av rasens avelsbas, fattades beslut vid 2007 årsmöte att inte ansöka om ovan nämnda program hos SKK (Svenska kennelklubben).

Norsk Buhund Rasstandard

HEMLAND: Norge

ANVÄNDNINGSSOMRÅDE: Gårdshund och vallhund

BAKGRUND/ÄNDAMÅL: Norsk buhund (bu = gård) kan räkna sin bakgrund till förhistorisk tid. Fynd i norska vikingagravar visar att spetshundar varit vanliga på gårdarna. Dessa hundar har varit vakt- och gårdshundar och då fårskötseln började etablera sig som en del

av jordbruket, kom buhunden att användas även som fårvallare. Den var mycket lämplig till det eftersom den är aktiv, alert och tålig. Rasen har i allt väsentligt funnits i Norge men efterhand har de övriga nordiska grannländerna kommit att intressera sig för rasen, liksom England, där den under senare år rönt ett ökat intresse. Norsk Buhund används fortfarande som gårds- och vallhund.

HELHETSINTRYCK: Norsk buhund är en knappt medelstor, kvadratisk byggd spets hund med upprättstående spetsiga öron och ett alert, frimodigt uttryck. Svansen bärs tätt ringlad över ryggen.

UPPFÖRANDE/KARAKTÄR: Norsk buhund skall vara djärv och energisk med vänligt sinnelag.

HUVUD: Huvudet skall vara proportionerligt och inte för tungt. Det skall vara torrt och kilformat. Könprägeln skall vara tydlig.

Skallparti: Hjässan skall vara nästan flat och partiet under ögonen utfyllt. Skall- och nosparti skall vara parallella.

Stop: Stopet skall vara tydligt, men inte alltför markerat.

Nosparti: Nospartiet skall vara ungefär lika långt som skallpartiet och varken snipigt eller för grovt. Nosryggen skall vara rak.

Nostryffel: Nostryffeln skall vara svart. **Läppar:** Läpparna skall vara torra och åtliggande. De skall vara svartpigmenterade. **Käkar/tänder:** Fulltaligt saxbett.

Ögon: Ögonen skall vara ovala. De skall vara så mörka som möjligt och ha svarta

ögonlockskanter. **Öron:** Öronen skall vara medelstora, spetsiga och bärs stramt upprättstående.

HALS: Halsen skall vara medellång, torr och kraftig med stolt resning.

KROPP ÖVERLINJE: Rygg och länd skall vara plana.

RYGG: Ryggen skall vara kort och stark.

KORS: Korset skall vara så svagt sluttande som möjligt.

BRÖSTKORG: Bröstkorgen skall vara djup med väl välvda revben.

SVANS: Svansen skall vara högt ansatt. Den skall bäras tätt ringlad över ryggens mittlinje, inte för mycket åt sidan.

EXTREMITETER

FRAMSTÄLL: Frambenen skall vara torra med kraftig benstomme.

SKULDERBLAD: Skulderbladen skall vara måttligt snedställda.

ARMBÅGAR: Armbågarna skall ligga väl an mot bröstkorgen.

UNDERARMAR: Underarmarna skall vara raka.

MELLANHAND: Mellanhänderna skall från sidan vara lätt vinklade.

TASSAR: Tassarna skall vara ovala och tätt slutna.

BAKSTÄLL: Bakbenen skall vara normalt vinklade för spets hundtypen.

LÅR: Låren skall, liksom underbenen, vara kraftiga och muskellösa.

RÖRELSER: Rörelserna skall vara effektiva och parallella med gott påskjut. Under rörelse skall rygglinjen vara fast.

PÄLS: Pälsen skall bestå av tät, rakt, styvt och väl åtliggande täckhår och tät, mjuk underull. Pälsen skall vara förhållandevis kort på huvudet och benens framsidor, längre på nacke, hals, bröst och lårens baksidor (byxor) samt på svansen.

FÄRG: Från helt ljus till mera rödgult, med eller utan svarta hårspetsar. Men inte med så mycket svärta att det påverkar grundfärgen. Mask är tillåten. En ren och klar färg är önskvärd. Så lite vitt som möjligt.

Svart: Helst enfärgat svart (utan för mycket brunton). Så lite vitt som möjligt.

MANKHÖJD: Hanhund 43-47 cm. Tik 41-45 cm.

FEL: Varje avvikelse från standarden är fel och skall bedömas i förhållande till graden av avvikelse.

Finlemmad eller alltför grov

Bristande ädelhet

Överbyggd

Korta trippande steg: framben som korsas under rörelse

Tångbett

Dåligt ringlad svans: hängande svans. fana på svansen

Vägig eller för lång päls

Nervositet

Lever- eller rosafärgad nostryffel

Ljusa ögon

Utstående ögon

DISKVALIFICERANDE FEL

Ej uppstående öron

Över- eller underbett

Annan pälsfärg än de i standarden angivna

Mer än 1 cm under eller 2 cm över de i standarden angivna mankhöjdsmått

TESTIKLAR: Hos hanhund måste båda testiklarna vara fullt utvecklade och normalt belägna i pungen.

NORSKA BUHUNDAR REGISTRERADE HOS SKK 1980-2007

Antal födda valpar i rasen som registrerats mellan åren 1980 och 2007.

Källa SKK:s registreringsstatistik.

1980: 103	1988: 123	1996: 93	2004: 79
1981: 111	1989: 157	1997: 98	2005: 72
1982: 102	1990: 173	1998: 66	2006: 56
1983: 94	1991: 162	1999: 76	2007: 58
1984: 116	1992: 105	2000: 62	
1985: 141	1993: 108	2001: 81	
1986: 150	1994: 91	2002: 63	

Norsk Buhund Skadestatistik:

Den skadestatistik som tagits fram från Agria, Sveland Försäkringar och IF visar att buhunden under de senaste 5-7 åren varit en mycket frisk hundras.

Rasen är numerärt liten i försäkringsbolagens statistik vilket medför att alla bedömningar måste göras mycket försiktigt.

Tittar man på de livförsäkringar som betalats ut så gäller det bl a diagnoserna tumörer, trafikskador, ormbett, diabetes, hjärtsvikt och förlamning i motoriska nerver.

Ovanstående diagnoser för veterinärvård gäller för under året inkomna mer än tre fall av sjukdomen. I övrigt visar statistiken att den vård som bedrivits vad gäller andra sjukdomar gäller enstaka buhundar.

Diagnos	1995	1996	1997	1998	1999	2000	2001	2002
Klåda	6			5	5			17
Livmoder- Inflammation	21	11	11	13	11	22	13	12
Diverse tumörer	9	5	8				12	10
Hudförändringar	6	11	8	7	18	12	12	30
Diabetes						6	4	

Norsk Buhund HD status:

HD-statistik 1970-talet – 2004-05-05

I följande tabeller presenteras samtliga resultat avseende hd-röntgen som finns i SKK:s databas.

Tabell 1. I Sverige HD-röntgade Buhundar
1970-talet -2004-05-05

Antal HD-röntgade	Antal UA	Antal med HD	Varav antal med gr. D+E
216	179 (82,9%)	37 (17,1%)	11 (5,1%)

Således uppvisade 37 av totalt 216 röntgade buhundar hd i någon form. Av dessa 37 hade 11 grad D+E. Av de 216 hundarna utgjorde 19 norska importhundar varav 1 hade HD (Grad 1), vilket ger följande resultat för enbart svenskregistrerade buhundar:

Tabell 2. I Sverige HD-röntgade Buhundar
1970-talet - 2004-05-05, endast svenskregistrerade hundar

Antal HD-röntgade	Antal UA	Antal med HD	Varav antal med gr. D+E
197	161 (81,7%)	36 (18,3 %)	11 (5,6%)

Om vi nu plockar bort samtliga hundar i detta material födda före 1990 erhålls resultat enligt Tabell 3

Tabell 3. I Sverige HD-röntgade Buhundar
födda 1990 och senare, endast svenskregistrerade hundar

Antal HD-röntgade	Antal UA	Antal med HD	Varav antal med gr. D+E
175	139 (79,4%)	36 (20,6 %)	11 (6,3%)

Således hade ingen av de 22 röntgade svenskregistrerade buhundarna födda före 1990 hd. Om vi slutligen tittar på resultatet fr.o.m. 1996 (d.v.s. vi stryker resultaten från 1990 till 1995), Tabell 4, ser vi att antalet hundar med hd ökar till drygt 22 %.

Tabell 4. I Sverige HD-röntgade Buhundar
födda 1996 och senare, endast svenskregistrerade hundar

Antal HD-röntgade	Antal UA	Antal med HD	Varav antal med gr. D+E
119	92(77,3 %)	27 (22,7 %)	6 (5,0%)

Således föreligger en negativ trend i materialet.

HD-statistik 2004-2006 (källa SKK hunddata)

Diagnos	2004	2005	2006
HD grad A	4 (28,6 %)	2 (18,2 %)	1 (16,7 %)
HD grad B	6 (42,9 %)	2 (18,2 %)	2 (33,3 %)
HD grad C	3 (21,4 %)	6 (54,5 %)	3 (50,0 %)
HD grad D		1 (9,1 %)	
HD grad E	1 (7,1 %)		
Totalt antal undersökta	14	11	6
Snittålder för undersökning (månader)	20	17	15
Antal födda	69	70	44

Mål:

Att verka för att så många som möjligt röntgar sina buhundar
Inte bara uppfödare utan även valpköpare, vars hundar inte ska gå i avel.
Att enbart använda hundar utan anmärkning i avel. Enligt extra årsmöte 20081004 kan dock hundar med grad C kan dock användas under vissa förutsättningar (se avelsregler sid. 3).

Strategi:

NBR hänvisar enbart valpar efter HD röntgade avelsdjur med A eller B som resultat. Enligt extra årsmöte 20081004 fattades beslut om att HD-röntgade avelsdjur med grad C, kan användas i avel under vissa försättningar (se avelsregler sid. 3).

Uppföljning 2008-04-09 av mål:

Avelskommittén konstaterar att frekvensen av HD- röntgade valpar som ej skall gå i avel tyvärr fortfarande är väldigt låg. Ett forskningsprojekt har bedrivit i NBR (redovisas på sidan 19-20) gällande **Ledhälsa hos Norsk Buhund i Sverige**, diskussion om resultatet av denna forskning inväntas för ytterligare arbete i frågan.

Norsk Buhund Ögonlysningsstatistik:

Efter beslut i SKK:s Avelskommitté den 22 augusti 2001 sker central registrering av utförda ögonlysningar i Sverige. I SKK:s databas finns för närvarande (senaste lysning 2004-04-15) resultat för 48 buhundar. Om vi därtill lägger resultaten för ytterligare 35 hundar, enligt kopior på ögonlysningsprotokoll som översänts till NBR:s avelskommitté, finns statistik på totalt 83 hundar. Av dessa uppvisade 7 hundar ärftlig katarakt (8,4%). Därutöver uppvisade 14 hundar symptom på annan icke ärftlig ögonförändring.

Beträffande pulverulenta förändringar beskrivs detta på följande sätt av den norska veterinären Ellen Bjerkås i artikeln "Linseförändringar hos norsk buhund" (baserat på den vetenskapliga publikationen "Pulverulent nuclear cataract in the Norwegian buhund". Journal of Small Animal Practice. (1995) 36, 471-474) (översättning från norskan):

"Nukleär pulverulent katarakt är den medicinska benämningen på så kallad "buhundskatarakt". Denna form av katarakt blev först beskriven av Haaland 1991, och sedan dess har ett stort antal buhundar blivit uppföljda med upprepade undersökningar. Förändringarna börjar som mycket små förtätningar som följer linssömmarna precis bakom lins kärnan. Sådana förtätningar kan påvisas redan hos valpar. När hunden är mellan 4 och 5 år gammal, utvecklas förändringar i lins kärnan som får ett utseende som en "glasfiberboll" eller "spunnet socker". Linsen blir aldrig helt tät, och hunden får behålla synen även om denna blir något reducerad hos gamla hundar. Orsaken till linsförändringarna är inte känd, men åkomman ser ut att vara dominant nedärvd hos norsk buhund, d.v.s. att hundar som bär genen för "buhundskatarakt" får linsförändringar. Motsvarande åkomma är också beskriven för människa och förekommer också hos andra hundraser. Emellertid är det bara hos norsk buhund som linsförändringarna har följts upp under flera år och vad vi med säkerhet kan säga är att de inte leder till blindhet. Hundar med

”buhundskatarakt” kan användas i avel, men det är förnuftigt att undvika att para två hundar som båda har förändringarna.”

I Sverige har vi beslutat (Berit Wallin Håkansson m.fl.) att kalla förändringen ”pulverulent förändring” eller ”pulverulent imperfektion”.

Ögon statistik 1999-2007 (källa SSK avelsdata)

	1999	2000	2001	2002	2003	2004	2005	2006	2007
Ögon, ua	3	5	14	10	10	11	7	4	1
Ögon, icke ärftlig katarakt			1						
Ögon, katarakt total							1		1
Ögon, katarakt bp	1	1		2					
· katarakt BP måttlig utbredning				1					
· katarakt BP	1	1		1					
Ögon, katarakt öp		3		2			1		
· katarakt ÖP lindrig utbredning				1			1		
· katarakt ÖP		3		1					
Ögon, pulverulent katarakt					1				
· pulverulent katarakt, lindrig					1				
Ögon, PPM	1					1			
· PPM, iris-iris, lindrig	1					1			

Mål:

Att verka för att så många som möjligt ögonlyser sina buhundar

Inte bara uppfödare utan även valpköpare vars hundar inte ska gå i avel.

Att enbart använda hundar med godkänt ögonlysningsresultat i avel.

I avel godkännes en kombination av ett föräldradjur med pulverulenta förändringar, om det andra är utan anmärkning. Vid ärftliga ögonsjukdomar skall båda föräldradjuren vara utan anmärkning.

Strategi:

NBR hänvisar enbart valpar efter ögonlysta avelsdjur.

Uppföljning 2008-04-09 av mål:

Avelscommitén konstaterar att frekvensen av ögonlysta valpar som ej skall gå i avel tyvärr fortfarande är väldigt låg, trots att rasen följt uppsatt strategi.

Norsk Buhund Exteriör:

Uppfylla FCI:s krav enligt rasstandard. Minst 2:a pris på utställning.

På NBR:s raspecialutställningar ska obligatorisk mätning samt kontroll av bett och tänder ske.

Strategi

Motionera till Norsk Buhund Klubb om en ändring av rasstandard gällande storlek.

I rasstandarden räknas 1 centimeter under och 2 centimeter över fastställda mått som diskvalificerande fel.

P g a svårigheten att mäta korrekt anser vi att marginalen borde vara något större, exempelvis 2 centimeter under respektive 2 cm över.

Norsk Buhund Mentalitet:

För närvarande utgör utställningsresultat de enda meriter vi har inom rasen.

Mål: Att flera buhundar genomgår MH (mental beskrivning) eller en enklare form av karaktärstest.

Strategi:

Att informera och sprida kunskap om den mentala biten. Utveckla en enklare form av karaktärstest.

Uppföljning 2008-04-09 av mål:

Norsk buhund ringen har vid större sammankomster arrangerat ett enkelt karaktärstest för Buhund, samt har för avsikt att fortsätta att erbjuda detta prov i framtiden

År 2005 o s v

Enkelt karaktärstest på Norsk Buhund

Tillgänglighet, Hantering samt skottfasthet testas.

Hittills har 14 stycken Buhundar provats med följande resultat.

- Tillgänglighet: 13st öppna och tillgängliga
0st något reserverad
1st reserverad
- Hantering: 13st lätthanterliga
1st något svårhanterlig
0st svårhanterlig
- Skottfasthet: 7st skottfasta
3st något skottberörda
4st skottberörda

Norsk Buhund Inavel:

Status beträffande inavelsgrad

Med hjälp av rasdataprogrammet Lathunden har vi gjort en sammanställning av den genomsnittliga inavelsgraden (som ger ett mått på hur närbesläktade avelsdjuren har varit i upp till fem led bakåt) bland kullar i Sverige under åren 1985 – 2003, se Tabell 1

Tabell 1. Genomsnittlig inavelsgrad för svenskregistrerade norska buhundar födda under åren 1985-2003 (endast kullar med anor ≥ 4 har tagits med)

År	1985	1986	1987	1988	1989	1990
Antal valpar	121	139	179	125	164	155
Inavelsgrad %	3,4	4,5	3,6	6,4	4,3	4,2
År	1991	1992	1993	1994	1995	1996
Antal valpar	150	113	103	96	74	98
Inavelsgrad %	4,4	3,6	5,1	3,4	2,2	3,2
År	1997	1998	1999	2000	2001	2002
Antal valpar	86	65	67	77	67	75
Inavelsgrad %	3,2	5,7	4,5	4,1	3,4	5,5
År	2003					
Antal valpar	50					
Inavelsgrad %	2,2					

Ur avelssynpunkt definieras inavel som, ”Parning mellan djur som är närmare besläktade än den genomsnittliga släktskapen inom rasen” (P-E Sundgren). T.ex. ger en parning mellan 2 helsyskon (släktskap 50 %) en ökning av inavelsgraden om 25 %. En parning mellan två kusiner (släktskap 12,5 %) ger en ökning av inavelsgraden om 6,25 %.

Som framgår av tabellen varierar den genomsnittliga inavelsgraden mellan ca 2,2 % (1995/2003) och ca 6,4 % (1988). Resultatet för 1988 är anmärkningsvärt högt (”högre än kusinavel”) och är en följd av att det förekom flera parningar med högt släktskap det året, bl.a. en parning mellan far och dotter. Över åren ligger den genomsnittliga inavelsgraden typiskt mellan 3-4 %. Per-Erik Sundgren rekommenderar inte avel mellan hundar som är mer besläktade än kusiner (6,25 % ökning av inavelsgraden), vilket också är en rekommendation i Norsk Buhundklubb´s avelsregler.

För att beräkna avelsbasen i Lathunden tar programrutinen ”Beräkna Avelsbas” slumpmässigt ut ett antal hundar, som är minst ett år gamla, från de senaste sex årens registreringar, d.v.s. för närvarande hundar som registrerats under åren 1998 till 2003. Sedan gör programmet en serie inavelsberäkningar och presenterar två resultat, dels Utnyttjad Avelsbas dels Tillgänglig Avelsbas. Den förra motsvarar det avelsarbete som faktiskt har bedrivits medan den senare motsvarar hela den tillgängliga möjligheten att genom ”obesläktade” parningar öka bredden på Avelsbasen. Om de båda värdena Utnyttjad och Tillgänglig Avelsbas är ungefär lika så har det mesta av möjligheterna att vidga avelsbasen redan utnyttjats i det registrerade hundmaterialet. Ytterligare breddning kräver då importer av hundar som är ”obesläktade” med befintligt material. Om den Tillgängliga Avelsbasen är avsevärt större än den Utnyttjade innebär det att det finns avsevärda möjligheter att bredda avelsbasen genom att bättre utnyttja den registrerade hundstammen. I våra beräkningar har vi valt att ta med samtliga importhundar (även enstaka individer), eftersom en icke oväsentlig del av avelsarbetet bedrivs med importhundar (för att just bredda avelsbasen). 15 beräkningar ger följande resultat för åren 1998 - 2003 (vi har ännu inte fått hela kullmaterialet för 2004):

- Rasen har 117 kullar med 437 hundar under perioden (alltså inkl. importhundar)
- Beräkningarna omfattar 108 slumpvalda kullar

- Utnyttjad Avelsbas uppgår stabilt till 54 hundar
- Tillgänglig Avelsbas varierar enligt 35, 40, 45, 45, 55, 56, 61, 62, 70, 91, 91, 109, 124, 132 och >500! Om de 5 lägsta och 5 högsta värdena strykes erhålls intervallet 56-91 hundar

Således skulle möjligen slutsatsen kunna dras att Utnyttjad och Tillgänglig Avelsbas är "ungefär lika stor" d.v.s. att "det mesta av möjligheterna att vidga avelsbasen redan utnyttjats i det registrerade hundmaterialet" (enligt P-E Sundgren). Om antalet hundar hamnar i intervallet 50-100 (54 för Utnyttjade och 56-91 för Tillgängliga) ger Lathunden en "Gul färg" (Röd för under 50 och Grön för över 100), således inte "allvarlig" situation (<50) men heller inte "ofarlig" (> 100).

Vi har mot bakgrund av ovanstående utfall alltså valt att inte redovisa detta svårförklarliga material, men resultatet bekräftar den kända situationen att norsk buhund har en snäv avelsbas på gränsen till en allvarlig situation.

Mål:

Att verka för att inavelsgraden ej ökar. Målet är att medelvärdet för inavelsgraden av alla parningar under löpande femårsperioder inte bör överstiga 3,5 procent. På grund av att avelsmaterialet ej bör begränsas för mycket vore det orealistiskt med strängare mål.

Redovisning av enkätsvaren från uppfödarna av Norsk Buhund. (13 svar av 23 utskick).

Avelsmål:	6	önskar en sund och frisk hund
	1	önskar kvalitet ej kvantitet
	2	förbättra mentalitet och sundhet
	1	önskar öka kännedom om hundbestånd
	2	mentalt bra familjehund
	1	vet ej

Har du lyckats med exteriör?

9	ja
1	önskar bättre ansatt svans
1	önskar bättre rullad svans
1	önskar rena färger
1	önskar kortare rygg och kompaktare hundar

Samtliga uppfödare som svarat anser sig ha lyckats med hälsan och mentaliteten hos hundarna.

Om bettfel:

10	svarar nej
1	tångbett
1	överbett
1	vet inte

Tandförluster:

12	inga tandförluster,
1	P3-förlust

Röntgar du dina hundar?

9	svarar ja
1	svarar nej
1	ska börja
2	röntgar vissa

Ögonlyser Du dina hundar?

11	svarar ja
1	svarar nej
1	svarar vissa hundar

Har du fått någon kryptorchid

4	svarar nej
4	svarar ja en hund
3	svarar 1-3 hundar
1	svarar vet ej

Samtliga 13 uppfödare har haft bekymmerslösa parningar och valpningar.

Rangordning: Exteriör, hälsa, mentalitet.

7	sätter mentalitet främst,
0	sätter exteriör främst,
1	sätter hälsan främst,
3	tycker att de är likvärdiga,
2	vet ej.

Svar på valpköparenkäten
(114 svar av 230 utskick.)

Frågorna:

Är Du nöjd med valet av hund?

19	mycket nöjda
76	nöjda
18	ganska nöjda
1	missnöjd

Skulle du köpa ny buhund?

91	svarar ja
6	svarar nej
13	tveksamma

Resten av svaren är: anser sig för gammal, priset är för högt, vill ha en annan uppfödare, jaktlusten är för stor.

Hur uppför sig buhunden mot människor?

64	svarar mycket bra
26	svarar något reserverad
24	aggressiv och skällig

Hur uppför sig buhunden mot andra hundar?

60	svarar bra
13	svarar aggressiv och skällig
41	svarar o k mot andra hundar annat kön. Ganska aggressiva framför allt vid provokationer.

Är buhunden ljudkänslig

Beträffande ljudkänslighet framkom att c:a 35 procent var känsliga för antingen åska, skott, raketljud och liknande.

Är buhunden lätt att handskas med?

91	svarar ja
12	svarar nej
11	svarar ganska lätt

Har buhunden jaktlust?

49	svarar mycket stor jaktlust
40	svarar stor jaktlust
18	svarar liten jaktlust
4	har obefintlig jaktlust

	7	för det mesta
	4	vet ej

Har hunden deltagit i utställning?

	60	svarar ja
	54	svarar nej

Har hunden deltagit i lydnadskurs?

	79	svarar ja
	35	svarar nej

Har hunden deltagit i agilitykurs?

	26	svarar ja
	88	svarar nej

Beträffande sjukdomar svarar följande:

	72	Friska
	11	klåda
	3	hudbesvär
	4	livmoderinflammation
	3	sköldkörteln
	3	HD
	3	öron
	5	ögon

Livslängd: 3 år (cancer), 2-5 år olyckor, 11-17 år.

Nöjd med uppfödaren?

	9	nöjda
	7	missnöjda
	9	vet ej har inte behövt hjälp eller stöd

I dag är buhunden till största delen sällskapshund, dokumenterad mental status saknas. Ett test på tillgänglighet, hanterbarhet och skottfasthet är under utveckling

Norsk Buhund domarnas granskning

En granskning av 147 kritikerlappar gällande buhundar som fått 2, 3 och 0 på utställningar åren 2001 - 2002 visar att hundarna jämfört med rasstandarderna haft en del felaktigheter enligt nedan.

Lång i kroppen	12 st
Skulle ha bättre vinklar bak	8 st
Dåliga vinklar fram	7 st
För stor	7 st
Något liten	7 st
Dåligt ansatt svans	6 st
Kort hals	6 st
För tjock	6 st
Stora öron	4 st
Dåligt drive i steget	4 st
Klen skalle	4 st
Dåligt musklad	4 st
Dåligt ringtränad	4 st
Lite franssysk	4 st
Överlinjen skulle vara stramare	4 st
Allt för tung och grov	3 st
Lös i förbröstat	3 st
Runda ögon	3 st
För små öron	3 st
Bråkig i ringen	3 st
Dåligt förbröst	3 st
Skyggar för domaren	3 st
Dåligt nospartie	2 st
Framställd skuldra	2 st
Klen benstomme	2 st
För lågställd	2 st
Marktrång bak	2 st
Lätt utåtvridna tassar	2 st
Icke parallella rörelser	2 st
Dåligt stop	2 st
Rak i skuldran	2 st
Okorrekt svans	2 st
Mkt dålig typ	1 st
Rör sig kohasigt bak	1 st
Rund skalle	1 st
Kunde vara kraftigare	1 st
För stora tassar	1 st
Saknar resning	1 st
Tångbett	1 st
Mjuka mellanhänder	1 st
För smal	1 st

Dålig könsprägel	1 st
Tandförlust 2 st P-3 or	1 st
Tunn hals	1 st
Framben utåtvridna	1 st
Hjulbent bak	1 st
Ngt mjuka tassar	1 st
Ngt långt huvud	1 st
Ngt platta tassar	1 st
Dåligt kors	1 st
Ngt lösa armbågar	1 st

Norsk Buhund

Utställning samt tävlings- och provdeltagande 1993-2003:

Utställning i Sverige 1993 - 2003

År	Antal starter	Antal utställningar	Medeltal startande per utställning	Antal olika hundar	Hundar med en start	Hundar med två starter	Hundar med tre starter	Hundar med fyra eller fler starter
1993	394	49	8,04	148	67 (45%)	30 (20%)	19 (13%)	32 (22%)
1994	331	44	7,52	134	66 (49%)	29 (22%)	14 (10%)	25 (19%)
1995	234	38	6,16	86	38 (44%)	20 (23%)	8 (9%)	20 (23%)
1996	279	47	5,83	100	43 (43%)	22 (22%)	12 (12%)	23 (23%)
1997	341	44	7,75	121	51 (42%)	19 (16%)	16 (13%)	35 (29%)
1998	311	40	7,78	107	41 (38%)	15 (14%)	21 (20%)	30 (28%)
1999	290	44	6,59	124	55 (44%)	26 (21%)	20 (16%)	23 (19%)
2000	222	43	5,16	82	28 (34%)	28 (34%)	7 (9%)	19 (23%)
2001	219	35	6,26	91	39 (43%)	21 (23%)	13 (14%)	18 (20%)
2002	302	35	8,63	90	32 (36%)	23 (26%)	13 (14%)	22 (24%)
2003	231	38	6,08	81	37 (46%)	16 (20%)	6 (7%)	22 (27%)

Lydnad

- 1993: 44 starter, 11 olika hundar
- 1994: 36 starter, 11 olika hundar
- 1995: 41 starter, 12 olika hundar
- 1996: 22 starter, 11 olika hundar
- 1997: 11 starter, 8 olika hundar
- 1998: 29 starter, 9 olika hundar
- 1999: 37 starter, 11 olika hundar
- 2000: 22 starter, 7 olika hundar
- 2001: 13 starter, 6 olika hundar
- 2002: 27 starter, 7 olika hundar

S:a har 48 olika Buhundar tävlat i lydnad under åren 1993-2002

- 2003: 23 starter, 6 olika hundar

- 2004: 41 starter, 8 olika hundar
- 2005: 23 starter, 8 olika hundar (varav 2 starter av samma Norska hund)
- 2006: 34 starter, 9 olika hundar
- 2007: 42 starter, 7 olika hundar

S:a har 17 olika Buhundar deltagit i lydnessprov under åren 2003-2007

Bruksprov

- 1993: 28 starter, 7 olika hundar
- 1994: 14 starter, 5 olika hundar
- 1995: 24 starter, 7 olika hundar
- 1996: 26 starter, 7 olika hundar
- 1997: 15 starter, 3 olika hundar
- 1998: 30 starter, 6 olika hundar
- 1999: 14 starter, 4 olika hundar
- 2000: 19 starter, 3 olika hundar
- 2001: 8 starter, 3 olika hundar
- 2002: 5 starter, 2 olika hundar
- 2003: 4 starter, samma hund
- 2004: Inga starter
- 2005: 1 start
- 2006: Ingen start
- 2007: 4 starter, 2 olika hundar

Viltspår

- 1993: 5 starter, 4 olika hundar
- 1994: 1 start
- 1995: 1 start
- 1996: 2 starter, samma hund
- 1998: 3 starter, 3 olika hundar
- 1999: 4 starter, 2 olika hundar
- 2000: 5 starter, 2 olika hundar
- 2001: Ingen start
- 2002: Ingen start
- 2003: 6 starter, 4 olika hundar
- 2004: 3 starter, 3 olika hundar
- 2005: 4 starter, samma hund
- 2006: 2 starter, samma hund
- 2007: 2 starter, 2 olika hundar

Agility

- 1993: 1 start

- 1994: 1 start
- 1995: 3 starter, 2 olika hundar
- 1996: 2 starter, samma hund

Efter detta finns inga registrerade officiella resultat på SKK´s hunddata

Tjänstehundcert

1996 tilldelades en Norsk Buhund titeln Räddningshund.

Bokprov

- 1993: 7 st
- 1994: 9 st
- 1995: 3 st
- 1996: 2 st
- 1997: 3 st
- 1998: 5 st
- 1999: 1 st
- 2001: 2 st

Korning

- 2002: 2 st
- 2003: 1 st

Mentalbeskrivning (MH- test)

- 1998: 3 st
- 2001: 3 st
- 2002: 1 st
- 2003: 4 st
- 2004: 3 st
- 2005: 6 st
- 2006: 6 st
- 2007: 2 st

Kortfattad rapport om forskning, Emilia Tarland

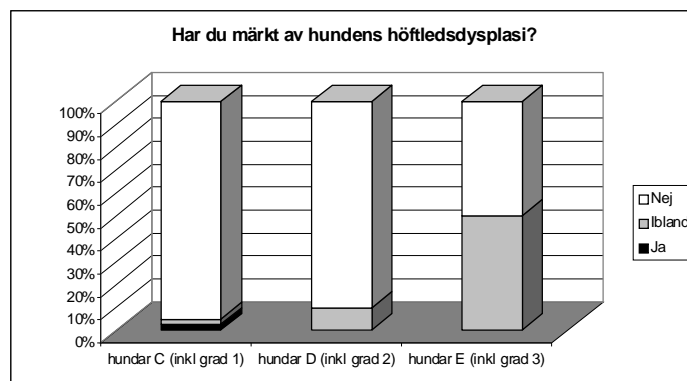
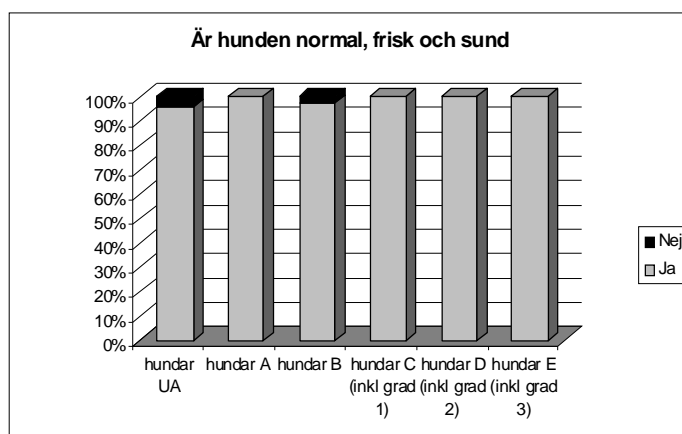
Jag väljer att inleda min kortfattade rapport om forskningsprojektet om ledhälsa hos Norsk buhund i Sverige med diagrammet överst. Glädjande nog svarade 98 % av de 186 deltagande hundägarna att deras hund var frisk och sund. Detta gällde alla hundar oavsett HD-grad.

Vid de 4 fall då ägarna sa nej handlade det om hundar med epilepsi, diabetes, ögonproblem, livmoder som krånglade, dåligt temperament och en hund som förlamades efter en olycka. På frågan om hundar med grad C, D och E på höftlederna uppvisar symptom svarade 95 % av ägarna till hundar med grad C nej, 90 % av ägare till hundar med grad D nej och 50 % av ägarna till hundar med grad E nej.

De 2 hundar med grad C som ägarna ansåg sig se symptom hos ansågs visa allmän stelhet ibland. Den hund med grad D som visade symptom gjorde detta ibland efter att lekt eller sprungit mycket. Av de två hundar med HD grad E angavs den ena aldrig visa symptom medan den andra kunde gnälla till ibland vilket ägaren antog bero på höfterna.

Inga större skillnader kan dras mellan grad A, B och C hundar i undersökningen (även grad D i de flesta fall – med undantag för en ökad frekvens benpålgringar) och även hundar med HD grad D och E fungerar och mår bra om de inte överansträngs.

Det är svårt att se några tendenser och skillnader i led-rörlighet mellan hundar i de olika grupperna. I grupperna UA-, A- och B-hundar tycks dock tendensen vara att hundarna är mer rörliga i yngre ålder än i senare ålder. Resultaten för C-hundarna är utspridda men majoriteten hundar anges ha en väldigt stor rörlighet (57 %). Viktigt att tänka på gällande frågan om hundens rörlighet, är att många hundägare förmodade att "medel-rörlighet" är det "normala" fallet och angav att hunden hade normal rörlighet. Hundar med HD-grad D och E tycks vara något mindre överrörliga i lederna, men de angavs i alla fallen vara medel eller stora i rörelseförmågan. Ingen av de tillfrågade ägarna till hundar med HD angav att hundarna hade en liten rörlighet.



Källförteckning

- Hunddata i SKK's databas
- Genetica "lathunden" rasdataprogram.
- Försäkringsbolagens (Agria, If och Svelands) uppgifter.
- FCI's rasstandard.

Förankring medlemmar/uppfödare

Sedan uppdraget från SKK om rasspecifik avelsstrategi lades på Norsk Buhund Ringen har vi arrangerat

- Tre uppfödarmöten
- Varje del av arbetet har publicerats i Buhundbladet och synpunkter har begärts in.
- Raskompendiet är publicerat i sin helhet i två nummer av tidningen.
- Extra årsmöte 17 oktober 2004 där förslaget till avelsstrategi antogs.
- Tillägg till avelsreglerna enligt styrelsebeslut 2006 07 29
- Uppföljning av mål, som presenterades för 2008 årsmöte
- Ändring av avelsregler beträffande HD-status C, beslut fattat av extra årsmöte 20081004